

ALEFPA

ASSOCIATION LAÏQUE POUR L'ÉDUCATION, LA FORMATION,
LA PRÉVENTION ET L'AUTONOMIE

ACCOMPAGNER CHACUN DANS SON PROJET

RAPPORT D'ACTIVITÉ

2023

FRATERNITÉ

INNOVATION

POUVOIR D'AGIR

CARE

LAÏCITÉ

INCLUSION

DÉMOCRATIE

LIBERTÉ

SOLIDARITÉ

ÉGALITÉ

DÉVELOPPEMENT DURABLE

ÉCOLOGIE

ACCOMPAGNEMENT

COLLECTIF



SOMMAIRE

4 LE MOT DE...

Daniel Dubois, Président
Olivier Baron, Directeur Général

6 L'ALEFPA EN 2023

- > Chiffres et moments clefs
- > Ses accompagnements et ses valeurs
- > Les faits marquants
- > Une présence nationale - CARTALEFPA

14 LA DIRECTION GÉNÉRALE

- > Direction d'Appui à la Stratégie et la Performance (DASAP) et Pôle Innovation et Développement
- > Direction des Ressources Humaines (DRH)
- > Direction de la Gestion et des Finances (DGF)
- > Direction des Systèmes d'Information (DSI)
- > Direction de la communication et du mécénat (DIRCOM)
- > Services supports spécialisés

22 LES TERRITOIRES

- > Bourgogne Franche-Comté
- > Caraïbe
- > Hauts-de-France
- > Nouvelle-Aquitaine
- > Occitanie
- > Océan Indien
- > Dispositif de l'Allier
- > Dispositif de la Haute-Marne
- > Dispositif des Hauts-de-Seine
- > Dispositif de Marne et Aube
- > Dispositif de la Vendée

31 UN ENGAGEMENT AU QUOTIDIEN

- > Garantir l'accompagnement des personnes
- > Promouvoir la réflexion éthique
- > Prendre soin des professionnels
- > Dynamiser le dialogue social
- > Développer ses compétences à l'ALEFPA
- > Transformer l'offre
- > Une communication renouvelée, responsable et inclusive !
- > Améliorer l'environnement de tous (RSE)

40 COMPRENDRE L'ALEFPA

- > Les sigles
- > Gouvernance et direction



Rien n'est solitaire, tout est solidaire

Victor HUGO



GOVERNANCE

LE MOT DE DANIEL DUBOIS

Président de l'ALEFPA



J'ai eu l'honneur d'être élu président de l'ALEFPA lors du Conseil d'Administration du 7 juin 2023. Je tiens à remercier les membres du Conseil d'Administration, pour leur engagement et la qualité des débats dont ils font preuve à chaque réunion. Le Conseil d'Administration est pluriel dans sa composition, mais il sait s'unir pour apporter sa force et sa détermination au profit des personnes qui nous sont confiées.

Nous avons, cette première année, su créer un collectif de gouvernance solidaire, dans lequel, chacune et chacun a sa place dans l'oeuvre partagée.

L'année écoulée a été riche en émotions et en réalisations pour l'ALEFPA, dont ce rapport d'activité fait l'état. Parmi les défis de 2023, la reprise de Korbey d'Or a certainement été le plus engageant. Elle a fait passer à notre association le seuil des 4000 professionnels. Au-delà d'un chiffre, ce seuil marque aussi le développement que nous avons pu connaître ces dix dernières années et qui positionne désormais notre association parmi les acteurs nationaux importants et reconnus. L'ALEFPA doit ainsi faire face au défi de sa croissance.

Dans un contexte marqué par des défis sans précédent, de grandes crises géopolitiques et économiques, notre association a su s'adapter, innover et persévérer afin de répondre aux besoins de nos bénéficiaires.

L'ALEFPA a su rester une association engagée, maintenir son action pour les plus fragiles ; et même la renforcer. Ce rapport reflète notre engagement indéfectible envers nos missions et nos valeurs.

Je souhaite exprimer ma confiance dans notre capacité collective à relever les défis à venir et à saisir les opportunités qui se présenteront à nous. En continuant à travailler ensemble avec passion, détermination et solidarité, nous pouvons contribuer à bâtir un monde meilleur pour tous.

**Retrouvez les discours de
l'Assemblée Générale**



DIRECTION

LE MOT D' **OLIVIER BARON**

Directeur général de l'ALEFPA



S'il devait y avoir un nom symbolique pour marquer la capacité permanente de l'ALEFPA à se réinventer, à se renouveler et à s'engager résolument vers l'avenir, ce serait celui-là: OSSEJA.

OSSEJA, la Perle et le Joyau Cerdan, représentent l'un des mythes fondateurs de l'ALEFPA . Depuis 55 ans, ces établissements, ce site et cette région, sont au cœur de notre association. En 1969, ils ont marqué un tournant dans la vie de l'ALEFPA avec un doublement capacitaire et un changement d'échelle pour l'association et son organisation.

1969 a démontré la faculté de l'ALEFPA à s'engager dans un projet incroyablement audacieux et, on peut le dire, téméraire. Toute l'ALEFPA de l'époque s'est mobilisée pour réussir ce pari. A Lille, des collaborateurs courageux et engagés sont allés, plusieurs mois, « faire l'ouverture ». Aujourd'hui, la déconstruction engagée est impressionnante. Même par son mode de déconstruction, ce bâtiment marque l'histoire de l'ALEFPA. C'est une déconstruction raisonnée qui ouvre la page de la démarche volontariste de développement durable et écologique de notre association.

2023 marque la disparition de ce grand bâtiment, emblème d'une époque. Ce n'est pas l'effondrement d'une icône, c'est la transformation d'une offre de service et une adaptation de nos activités aux besoins des personnes accompagnées.

Comme le Phénix, OSSEJA renaît pour un nouveau cycle. Finalement, OSSEJA, comme une allégorie de l'ALEFPA, représente hier, aujourd'hui, et demain.

Découvrez en images le chantier Titanesque de la déconstruction de la Perle Cerdane !



L'ALEFPA EN 2023

CHIFFRES ET MOMENTS CLEFS



18 281 personnes

accompagnées (enfants, jeunes et adultes)



dans les **216 établissements**

et services présents en France hexagonale
et dans les départements d'Outre-Mer
représentant plus de **369 modalités** différentes
d'accompagnement

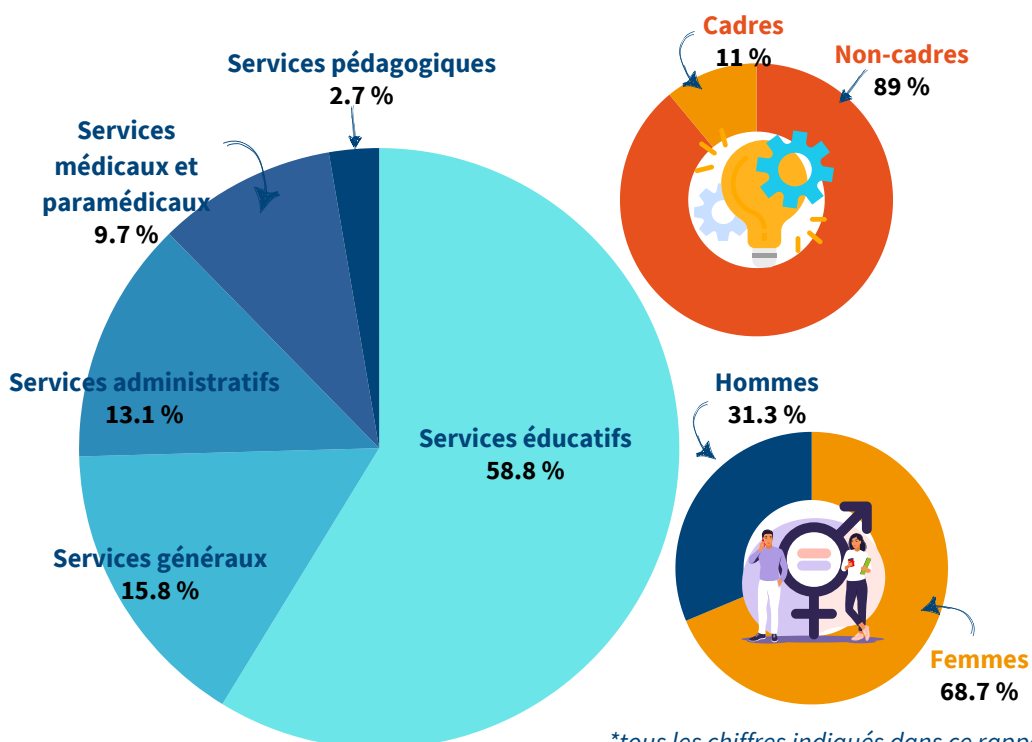
grâce à **3994 salariés engagés**
et 98 enseignants

au quotidien pour éduquer, former
et prendre soin des publics.



LES PROFESSIONNELS DE L'ALEFPA

RÉPARTITION DES SALARIÉS DE L'ALEFPA



44 ANS
âge moyen

7,8 ANS
ancienneté

206
collaborateurs
en situation
de handicap

*tous les chiffres indiqués dans ce rapport d'activité sont ceux de 2023



L'ASEV rejoint l'ALEFPA dans la Marne



Reprise de Korbey d'Or Service d'aide et d'accompagnement à domicile



Inauguration du complexe LAKOU en Martinique



Assemblée Générale de l'ALEFPA : Michel CARON quitte la présidence de l'ALEFPA après 17 années de mandat. Daniel Dubois est élu à la présidence, il compose son équipe



Création de la Direction de la Communication, du Mécénat et des Relations Institutionnelles.

Digitalisation de certains supports de communication



Signature d'une convention de partenariat entre l'ALEFPA et Entraide Union



Inauguration d'une Pension de famille aux Abymes, en Guadeloupe



Inauguration du SAMSAH et du Foyer Zarboutan à La Réunion



Découvrez en vidéo la rétrospective de l'année 2023 !



Obtention du permis de construire du centre Chirongui à Mayotte

L'ALEFPA EN 2023

L'ALEFPA, SES ACCOMPAGNEMENTS ET SES VALEURS

L'ALEFPA, **Association Laïque pour l'Éducation, la Formation, la Prévention et l'Autonomie**, est une association d'ampleur nationale au service des personnes en situation de vulnérabilité à tous les âges de la vie, sur des situations sociales, médico-sociales et sanitaires.

L'ALEFPA est une association laïque née en 1959 et reconnue d'utilité publique depuis 1973. Elle est aussi une entreprise du secteur de l'Économie Sociale et Solidaire.

Elle intervient dans différents domaines :



LA PROTECTION DE L'ENFANCE

Accueillir des mineurs et les jeunes majeurs grâce à des maisons d'enfants à caractère social ou des dispositifs spécifiques.



L'HÉBERGEMENT, LE LOGEMENT, ET LA RÉINSERTION SOCIALE

Prendre en charge les personnes en difficultés sociales et en situation de grande précarité. Favoriser la réinsertion, l'accès à un logement, à un emploi.



LES SITUATIONS DE HANDICAP

(enfants et adultes)

Accompagner les enfants, les adolescents et adultes en situation de handicap.



LE SANITAIRE

Accompagner les patients mineurs souffrant de troubles nutritionnels (diabète, obésité morbide, ...), et de troubles respiratoires.



LA PERTE D'AUTONOMIE

Accompagner les personnes âgées dans des établissements adaptés.



LES SERVICES À DOMICILE

Accompagner aux actes de la vie quotidienne pour maintenir la personne au domicile et favoriser la vie sociale.

DES VALEURS ET UNE RAISON D'ÊTRE

La pleine appartenance à la société des personnes les plus vulnérables



L'ALEFPA: LES DOMAINES D'INTERVENTION EN 2023...

LA PROTECTION DE L'ENFANCE

ASE : MECS, LVDA, DAHMNA,
Établissement d'accueil mère-
enfant, PEAD

PJJ : AEMO, CEF, CER, DAJ, UEAJ,
DHP

dans 10 Départements



L'ACCUEIL, L'HÉBERGEMENT, ET L'INSERTION SOCIALE

Accueil Hébergement Insertion :
ALT, AVDL, CHRS, CHU, CPCA,
IML, CPCA, Pension de famille,
résidence accueil, résidence
sociale...

Insertion par
l'activité économique : ACI

dans 9 Départements



LES SITUATIONS DE HANDICAP

APPV, CMPP, C360, DEA, EA,
EANM, EEAP, EEP, EMAS, ESAT,
FH, FHTH, Foyer de vie, Habitat
inclusif, IEM, IME, ITEP,
LAM, LHSS, MAS, PCPE, PRH,
SAMSAH, SAVS, SESSAD, SMJPM,
SSAD

dans 14 Départements



LE MAINTIEN DE L'AUTONOMIE

(et la prévention de la
dépendance) EHPAD, résidence
autonomie, résidence sénior

dans 2 Départements



LES SERVICES À DOMICILE

SAAD

dans 2 Départements

LE SANITAIRE

MECCS, SSR, MSS

dans 1 Département



L'ALEFPA EN 2023



LES FAITS MARQUANTS !



A l'issue de 17 années de présidence de Michel Caron, Daniel Dubois est élu à la **présidence**, il compose son équipe



Élection des délégués des travailleurs dans les ESAT



Séminaire du Conseil d'Administration et présentation des projets de territoires



Participation à des actions nationales et internationales telles que les droits des femmes, droits de l'enfant, octobre rose...



Olivier Baron
Directeur général de l'ALEFPA
Sans-abris Le cri d'alarme des associations 19/20

Participation de l'ALEFPA et d'Olivier Baron, DG à la manifestation **contre le sans-abrisme**



Réunions des directeurs et des directrices



Insertion : Duoday, Café Recruth Handispens's'ables



Action humanitaire pour préparer la rentrée à Ménabé (Madagascar)



Rapprochement avec les associations AAPAA 51 dans la Marne et ARPEDA à La Réunion



Nouveaux services :

MECS en Bourgogne Franche-Comté, SIMS dans la Marne, Facility Bus en Nouvelle-Aquitaine



Déconstruction vertueuse de la Perle Cerdane et **construction respectueuse** de l'établissement Chironghi à Mayotte



Inaugurations : Complexe Lakou en Martinique, Pension de famille en Guadeloupe, SAMSAH et Foyer Zarboutan à La Réunion



Le sport comme vecteur d'inclusion : ALEPIADES, Fattah Raid solidaire, Alefpa trail, Apa'rys Games ...



La culture comme vecteur d'inclusion : concerts citoyens, comédie DYS, Kitchen Day, ...

Retrouvez en images la vidéo "Un an de présidence" de Daniel Dubois



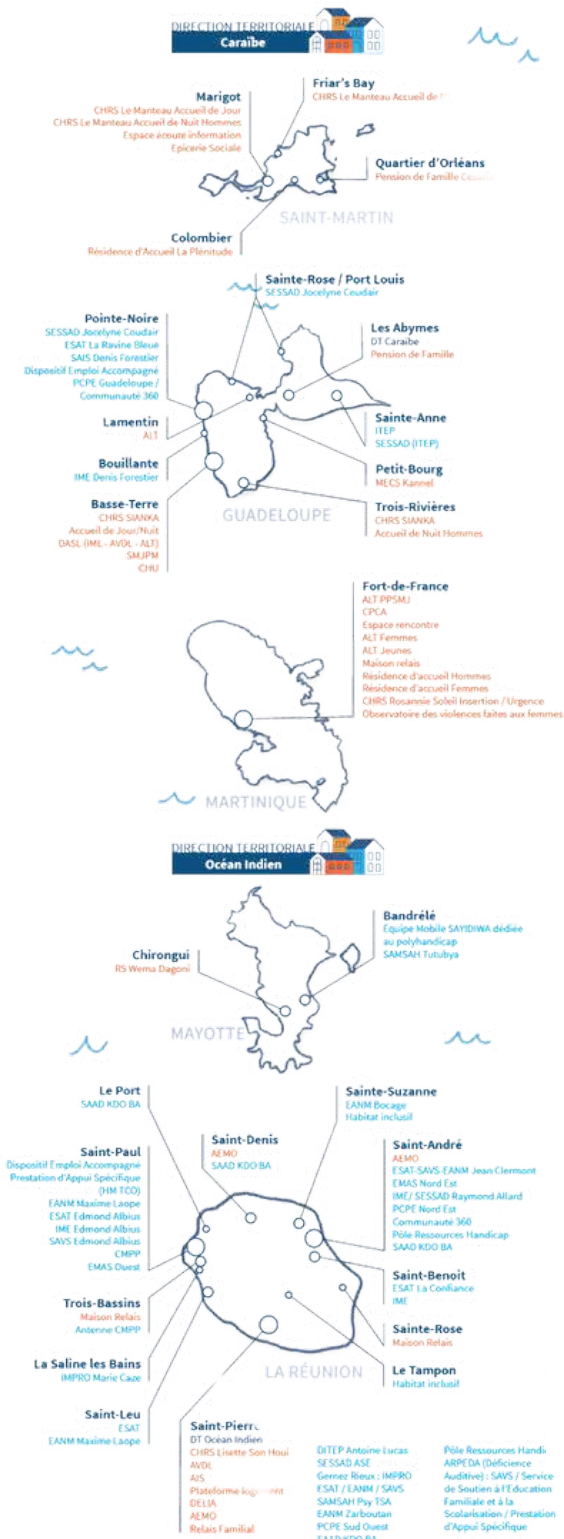
+3771 PERSONNES ACCOMPAGNÉES EN 2023

1 NOUVEAU SECTEUR D'ACTIVITÉ : LES SOINS À DOMICILE

+19% ETP (équivalents temps plein)



- 1** Direction générale
- 6** Directions territoriales
- 5** Directions de dispositifs locaux
- 13** Régions
- 22** Départements



LA DIRECTION GÉNÉRALE

DIRECTION D'APPUI À LA STRATÉGIE ET À LA PERFORMANCE - INNOVATION ET DÉVELOPPEMENT

La **Direction d'Appui à la Stratégie et à la Performance** (DASAP) a des missions de conseil, d'accompagnement, d'expertise et de suivi des activités des établissements de l'association ainsi que de développement de la démarche d'amélioration continue.



La direction est organisée en 3 pôles de compétences :

- Pôle stratégie et projet associatif (Vincent Routier)
- Pôle amélioration continue et gestion des risques (Céline Cornavin)
- Pôle transformation de l'offre et droits des personnes (Elsa Kolwaczuk)

Les projets sont accompagnés par Camille Desprez, Safia Akbi, Hélène Fossati, Laureen Droulez.

Le Pôle Innovation et Développement accompagne l'association et assure la réalisation des opérations de croissance externe et interne. Les projets sont accompagnés par Allan Bordeaux et Juliette Lecoeuche

7 Projets finalisés en 2023

1. Gestion des médicaments
2. Plaintes et réclamations
3. Droit à l'image et la voix
4. Contentions
5. Gestion des problèmes somatiques et douloureux
6. Travailleurs handicapés
7. Déploiement du dossier usager dématérialisé (DUI)

50 Opérations de croissance interne

Réponses à appels à projets ou AMI, extensions d'établissements, ouvertures de nouvelles structures...

7 Opérations de reprise d'activité ou fusion-absorption

15 Projets engagés en 2023 pour les personnes accompagnées par l'ALEFPA

1. Adapter l'offre au vieillissement des personnes
2. Favoriser l'accès à la scolarisation des enfants
3. Construire une culture de l'autodétermination ALEFPA
4. Piloter la transformation des ESAT et l'amélioration des droits des travailleurs
5. Structurer la démarche de gestion des risques par la mise en place des plans bleu, blanc ou équivalents
6. Améliorer l'offre de service à destination des publics à double vulnérabilité ASE / MDPH
7. Prévenir, prendre en compte et accompagner les conduites addictives en ESSMS
8. Construire une stratégie de prévention et de gestion des risques de maltraitance au bénéfice des personnes
9. Accompagner à la généralisation des services socles en lien avec Ogirys (dossier usager informatisé ou DUI) etc.
10. 11. 12. 13. 14. 15. et cetera...

L'ALEFPA EN 2023



DIRECTION DES RESSOURCES HUMAINES

La direction est organisée en 5 pôles de compétences :

1. Pôles HSCT, Handicap, indicateurs RH (Pernelle Schuller Vanuxem).
2. Pôles Développement des compétences (Emilie Vaillant et Cindy Marion)
3. Pôles Prospective emploi (Amandine Decherf)
4. Pôles Relations sociales (Adrien Brabant, Fatima El Yousfi, Anaïs Capelle)
5. Pôles Rémunérations/SIRH (Antoine Le Bervet, Céline Garot, Yasmina Chavatte).

La **Direction des Ressources Humaines de l'ALEFPA**, dirigée par Marie-Agnès Neuville, poursuit en 2023 trois missions complémentaires et indispensables:

- Animer et piloter, sous l'autorité du Directeur Général, la politique RH de l'association qui vise, dans le respect des valeurs et du projet de l'association, à apporter la plus grande attention à chaque salarié. **Accompagner chacun dans son projet porte également sur l'accompagnement de chaque collaborateur dans son projet au sein de l'association.**
- Assurer un **rôle d'expertise et de conseil auprès des établissements et services** dans le cadre des aspects RH de leur fonctionnement et de leur développement.
- Piloter les relations sociales au niveau national et **s'assurer d'un dialogue social de qualité au niveau associatif et des établissements.**

3 Projets majeurs en 2023

La Direction des Ressources Humaines a également accompagné **l'intégration de plus de 700 collaborateurs au sein de l'ALEFPA** en suivi de la reprise de l'activité de Korbey d'Or. Etant sous CCN de la Branche de l'Aide à Domicile, l'association a effectué son adhésion à l'OPCO UNIFORMATION. Ce sont désormais 4 conventions collectives qui sont appliquées au sein de l'association : les historiques CCN 51 et 66, la CCN de la Branche de l'Aide à Domicile, la CCN de la métallurgie.

Au sein du **Pôle Rémunération et SIRH**, les projets menés ont été nombreux : le **changement d'organisme de complémentaire santé est désormais effectif; un outil de gestion des temps, OCTIME**, est en cours de mise en place dans des services pilotes pour structurer le paramétrage dans la perspective d'un déploiement national à échéance 2025. L'année 2023 a été marquée par les recommandations patronales AXESS FEHAP et Nexem venant améliorer la rémunération, et par conséquent l'attractivité, de certains métiers présents dans notre association dont font parties les métiers dits « socio-éducatifs ». Cette revalorisation de la valeur du point est venue compléter les dispositions mises en oeuvre en 2021.

La Direction des Ressources Humaines est attentive à la formation et l'accueil des collaborateurs via son **Pôle Prospective Emplois et compétences** créé au second semestre 2022, et qui en 2023 a été actif sur le recrutement inclusif, l'intégration et la fidélisation des nouveaux collaborateurs ou encore l'attractivité de la "marque ALEFPA", avec présence sur les jobboards, participation active à de nombreux forums d'emplois, tels que le Salon Jeunes d'Avenir.


LA DIRECTION GÉNÉRALE

DIRECTION DE LA GESTION ET DES FINANCES

En 2023, la **Direction de la Gestion et des Finances** de l'ALEFPA, a rempli ses fonctions de suivi, d'expertise et d'accompagnement, en confortant et approfondissant les échanges et le dialogue avec les établissements, ceci pour une gestion toujours plus professionnelle et optimisée des ressources de notre association. Des groupes d'échanges composés des responsables comptables et référents comptable de la direction générale ont été mis en place pour renforcer la communication et améliorer les processus existants.

L'équipe de la DGF supervise le cycle budgétaire, contrôle les comptes de résultat, gère la trésorerie, les emprunts, les placements, et la fiscalité. Elle coordonne la gestion des budgets et la comptabilité de tous les établissements. Elle suit les appels d'offres nationaux et les contrats (assurances, flotte automobile, chaufferies).

En 2023, plusieurs actions ont été menées : le développement et la création de services dans différentes régions, la gestion des emprunts et de la trésorerie, l'accompagnement des établissements, et la dispensation d'accompagnements dans le traitement des différents aspects comptables des établissements.



2023

+38,1 M€ / +16,3%

croissance des produits d'exploitation, dont **40%** liés à la croissance externe.

Diversification marquée en particulier par :

- la croissance externe dans le **secteur de l'aide à domicile** (SAAD)
- le développement du **secteur Personnes âgées** (Résidences autonomie, Résidence Seniors)
- et celui du **Handicap Adulte en milieu ordinaire** (Entreprise adaptée)

294,8 M€

ACTIF Total

+

138 M€ (+ 6,76% / 2022)

+

ACTIF IMMOBILISÉ

+

149M€ de fonds propres + 4 M€

évolution de 145M€ à 149M€ en 2023

+

21,9M€ fonds dédiés

à des projets thérapeutiques,
pédagogiques, organisationnels

12 nouveaux emprunts

pour un montant total de **6 925 K€**

15 M€ euros investis au cours de l'exercice 2023



Sous la direction de Christian Breugnot, Alexis Vandendriesche, adjoint DGF, Mélanie Soualle, Cheffe de service comptable, Gennifer Makelele, Lydia Wagon, Frédéric Lecossier, Nadia Draoui, Techniciens Comptables référents, Eric Zadjja, Technicien Comptable (trésorerie), Stéphane Eliot, Aide comptable et Morgane Kson, Responsable juridique.

LA DIRECTION GÉNÉRALE

DIRECTION DES SYSTÈMES D'INFORMATION



Déploiement du Dossier de l'Usager Informatisé

Amélioration du parcours de soin pour les personnes

Meilleure coordination des acteurs du secteur en faveur des suivis



260 Sites physiques sur le nouveau réseau internet

2609 Ordinateurs

8091 Tickets informatiques résolus

La **Direction des Systèmes d'Information de l'ALEFPA**, poursuit en 2023 les travaux de consolidation et d'adaptation de l'association face à l'évolution constante des technologies de l'information. La DSI intervient ainsi dans divers domaines qui permettent à l'ALEFPA de déployer son action et ses collaborations de manière harmonisée sur un territoire très étendu dans l'hexagone et outre-mer : déploiement d'outils numériques, assistance informatique, maintenance et évolution technique des outils et infrastructures informatiques...

La DSI déploie le **Dossier de l'utilisateur dématérialisé OGIRYS**, dans le but de **renforcer la coordination des acteurs (sanitaire, professionnels libéraux, ESMS etc.)**, et de **faciliter le suivi des personnes**. En 2023, elle participe aux travaux régionaux et nationaux sur les politiques et stratégies SI en faisant valoir la spécificité des ESMS.

Pour les professionnels de l'ALEFPA, l'impact de la DSI se traduit au quotidien par la recherche de fluidité dans les collaborations avec les partenaires, mais également **l'amélioration des conditions de travail ou encore la mise en œuvre du télétravail initiée en 2020** : 700 professionnels sont désormais équipés pour l'accès à distance, l'installation de Microsoft Teams pour tous permet de maintenir les échanges et le travail collaboratif sur l'ensemble des territoires.

La **numérisation des instances de l'association**, comme les assemblées générales, a été mise en place. Enfin la DSI, gère de nombreux projets techniques, tels que la centralisation des données, la sécurité informatique renforcée et le déploiement du Dossier de l'Usager Informatisé (DUI). Elle accompagne **les ouvertures et déménagements d'établissements, assurant la gestion des contrats, la mise en place des infrastructures et l'installation des équipements nécessaires**.

La DSI pilote également les marchés de téléphonie, de Réseau MPLS et Wifi, la cybersécurité. **Un travail de fond pour faire évoluer une architecture technique informatique sécurisée est indispensable !**

Sous la direction de Pierre Dubois-Desprez, avec Nicolas Roquier, technicien informatique et Arthur Fauquembergue, technicien informatique (en alternance).

LA DIRECTION GÉNÉRALE

DIRECTION DE LA COMMUNICATION ET DU MÉCÉNAT



Le développement de l'association a permis de renforcer la Direction Générale par la création d'une **Direction de la Communication, des Relations Institutionnelles et du Mécénat avec le recrutement de Maud Piontek à sa direction**, fin juin 2023. Cette direction va contribuer à l'audience de l'ALEFPA et au développement d'outils de communication au niveau d'une grande association. Le mécénat est aussi un axe de développement associatif. Il a permis de réaliser des projets nationaux, culturels ou sportifs, et sa structuration est désormais un des grands chantiers pour les prochaines années.

Ainsi la DIRCOM a accompagné les temps forts de l'année 2023 :

- l'élection de Daniel Dubois à la présidence,
- la participation à des événements nationaux et de territoire,
- la mise en place de séminaires...

... tout en préparant les **projets stratégiques des années à venir**, sur la base d'un état des lieux et d'un audit. Ces derniers ont fait apparaître la nécessité d'une refonte du site internet planifiée pour 2024 et la digitalisation de nombreux supports. Une newsletter mensuelle a été lancée dès septembre pour une diffusion améliorée des informations en interne et en externe.

Les **réseaux sociaux ont enregistré une forte progression. La présence médiatique de l'ALEFPA a augmenté dans toutes les régions, avec une forte portée sur le thème du handicap**, puis sur l'actualité événementielle associative en général. La presse met également en valeur **le développement de l'association avec les intégrations d'autres associations.**

La Chaine d'Union, magazine de l'ALEFPA s'est poursuivie avec deux derniers numéros, tandis qu'un nouveau format de magazine est prévu afin de moderniser cette publication et optimiser son déploiement digital.

La dynamique collaborative est bien engagée pour accompagner le développement de la communication de l'ALEFPA !

INFLUENCER

nos secteurs d'activité et défendre les publics


1 Site internet très fréquenté mais à renouveler !

1 Chaîne d'Union

266 Articles de presse dont 45 portant sur les situations de handicap + 115%

FÉDÉRER

7 140 Abonnés sur LinkedIn + 45% 

352 Abonnés sur Instagram + 41% 

3 630 Likes sur Facebook + 13 % 

568 Abonnés sur X + 1 % 

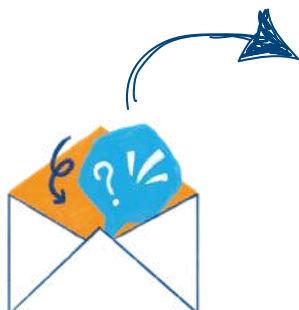
+ 41 Abonnés sur YouTube 

COLLABORER

avec Vincent Logez et Manon Briard, responsables communication et les référents du comité de pilotage communication représentatifs des territoires.

LA DIRECTION GÉNÉRALE

SERVICES SUPPORTS SPÉCIALISÉS



SECRETARIAT DE DIRECTION ET DES INSTANCES

Anne Wattel, cheffe de service
Mélanie Vercruysse et Delphine Spéry, secrétaires
contact@alefpa.fr

SERVICE LOGISTIQUE

Djelali Gaci et Sandrine Duprez



LA CELLULE JURIDIQUE

La **cellule juridique** fournit un travail de suivi juridique des dossiers du patrimoine, des opérations de croissance externe. Ces opérations incluent l'acquisition d'autres entités ou actifs par l'ALEFPA, et Morgane Kson, Conseillère juridique, assure le suivi de leur intégration dans le périmètre comptable et juridique de l'organisation. Ce travail concerne en particulier ALEFPA ATELIERS et le Groupement de Coopération Sanitaire (GCS) Pôle Pédiatrique de Cerdagne, qui nécessitent une expertise spécifique en raison de leur nature complexe et des enjeux financiers et réglementaires qu'ils impliquent.

La **cellule juridique joue aussi un rôle clé dans l'élaboration des documents de synthèse nécessaires au bon fonctionnement de l'association**. Ces documents servent de base pour les décisions prises lors des différentes instances de gouvernance de l'ALEFPA, telles que les Commissions, le Conseil d'Administration et l'Assemblée Générale.

Elle dispense une assistance juridique aux établissements et à la direction générale, hors droit social (géré par la Direction RH).

En 2023, cette activité inclut des missions de DPO permettant de sécuriser les données des bénéficiaires et des professionnels de l'ALEFPA.

LA CELLULE PATRIMOINE

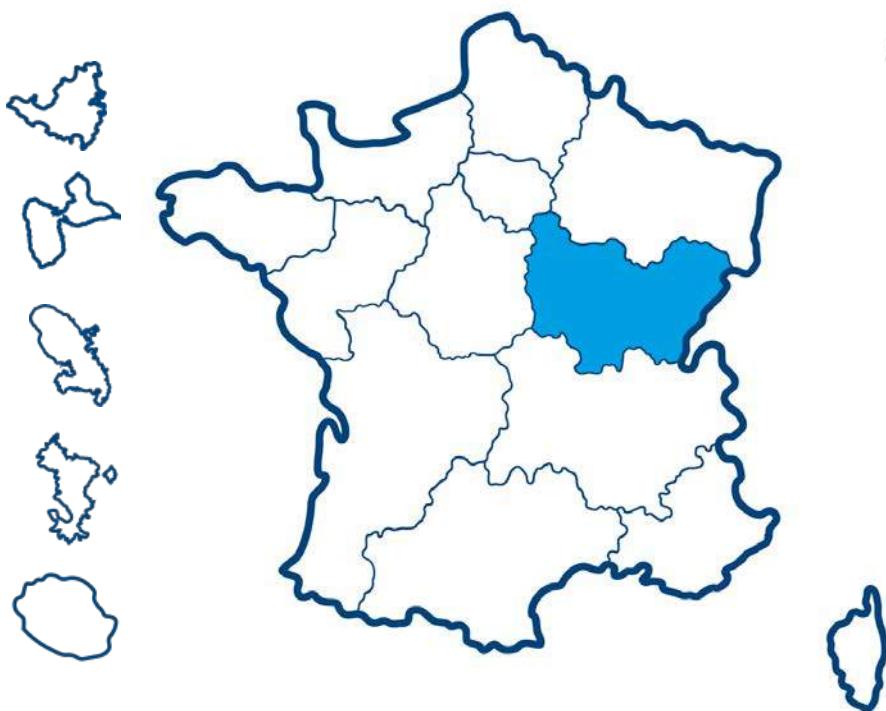
Le service patrimoine de l'ALEFPA est actif dans **toutes les régions** où l'association est présente, gérant une multitude de transactions immobilières, des procédures de fusion-absorption et quelques contentieux juridiques. **Ces activités sont toujours établies avec l'objectif d'améliorer la prise en charge des personnes accompagnées.** Les Conseillers techniques de la cellule patrimoine en collaboration avec Sébastien Flambry, référent de la Direction Générale, accompagnent également la construction ou la réhabilitation des bâtiments, et font de la prospection immobilière pour les projets.

Par exemple en 2023, des projets de rénovation de sites ont été mis en place dans les Hauts-de-France au profit des bénéficiaires, des baux pour de nouveaux locaux pour les DAHMNA ont été recherchés pour accueillir les jeunes migrants en Nouvelle-Aquitaine ou d'autres régions. A Mayotte, le permis de construire a été obtenu pour un établissement pour enfants polyhandicapés à Mirengueni, tandis qu'à La Réunion, des acquisitions foncières ont été réalisées, un plan de cession et de reprise des activités de Korbey d'Or.

Le service patrimoine s'efforce ainsi de gérer efficacement le portefeuille immobilier de l'ALEFPA sur l'ensemble des territoires.

LES TERRITOIRES

BOURGOGNE FRANCHE-COMTÉ



TEMPS FORTS



Les ALEFPIADES, le raid
solidaire,
les concerts citoyens



12

Établissements et services

(Médico-social - protection de l'enfance et protection judiciaire de la jeunesse)



230

Professionnels engagés



625

Personnes accompagnées

425

Places / mesures



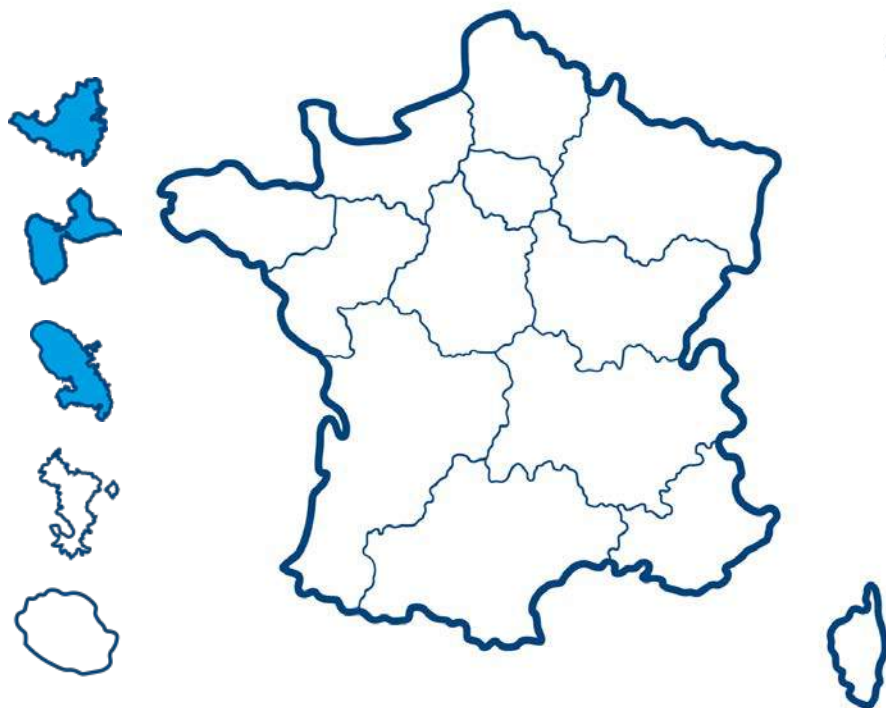
Participation des jeunes du
DITEP Leconte de Lisle au
tournoi de Futsal organisé par
la fédération SPECIAL
OLYMPICS FRANCE

LES TERRITOIRES

CARAÏBE



TEMPS FORTS



37

Établissements et services

(En Guadeloupe, en Martinique et à Saint-Martin)



311

Équivalents Temps Plein



273

Personnes hébergées

2 490

Personnes hébergées



Soirée caritative « Fan d'Elle »
organisée à Saint-Martin pour la
Journée Internationale
des Droits des Femmes



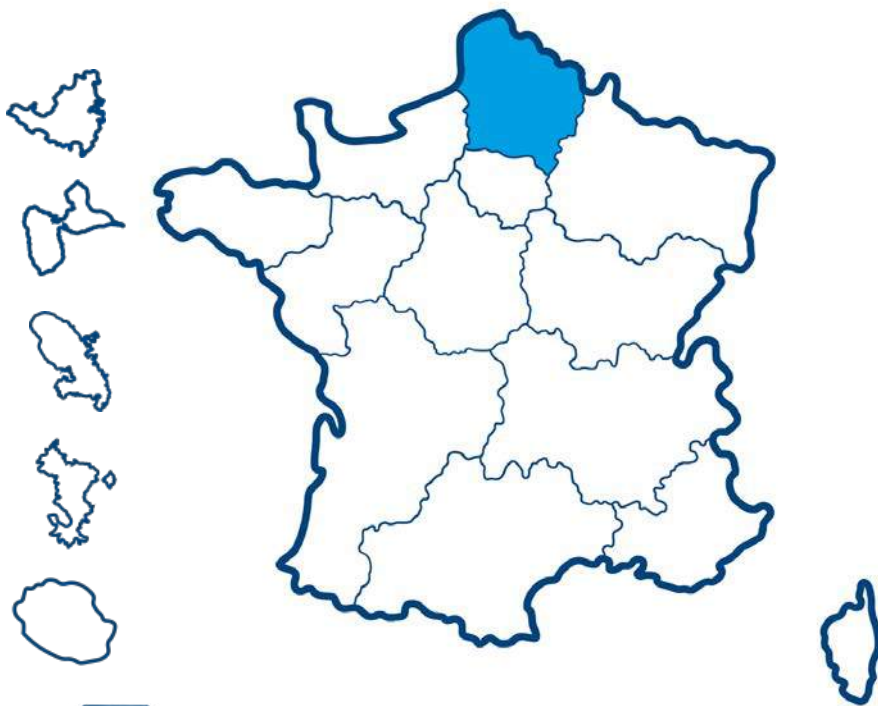
**Inauguration du complexe
LAKOU** en Martinique



**Inauguration de la
Pension de Famille**
aux Abymes, en Guadeloupe

LES TERRITOIRES

HAUTS-DE-FRANCE



51
Établissements et services



925
Professionnels engagés

1 200
Personnes accompagnées



41 000
Actes CMPP
(Centre Médico-Psycho-Pédagogique)

2 380
Personnes hébergées

- 22 -



TEMPS FORTS

Mars
2023



Droits de l'Homme : Les jeunes de DITEP de Cambrai se mettent au RAP pour la bonne cause !

Juin
2023



Animation avec les personnes âgées de la Résidence Autonomie (59) et de l'EHPAD Devulder (62).

Oct.
2023



Véloscénie : Les jeunes du CER Oxygène parcourent 450 km à vélo, de Paris au Mont-Saint-Michel pour récolter des dons au profit des Restos du coeur

Nov.
2023



Challenge sportif "Michelet" : activités sportives, de cohésion et découverte culturelle pour les jeunes de la MECS A. Châtelet

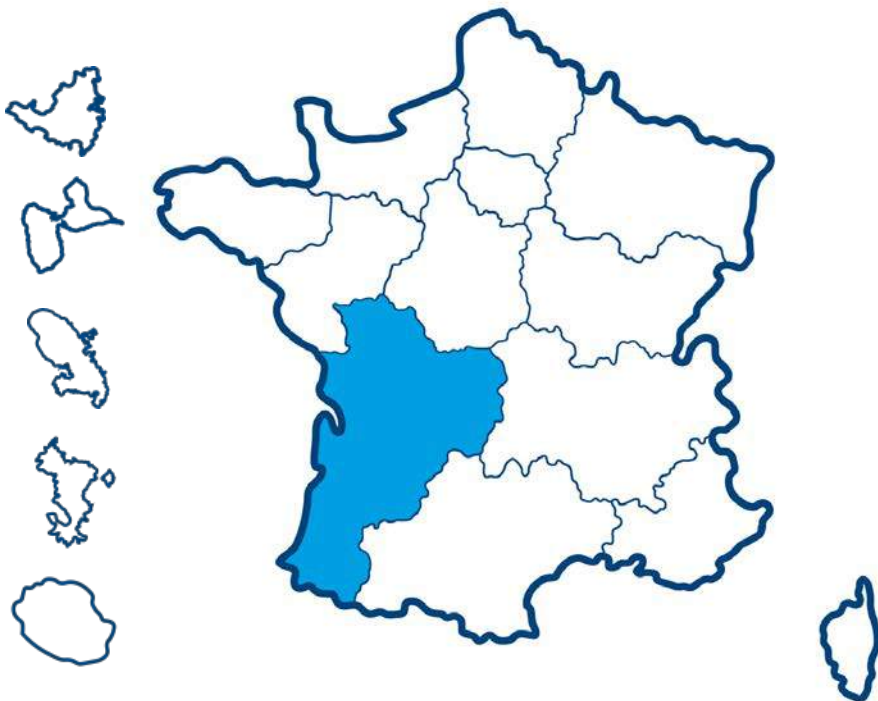


LES TERRITOIRES

NOUVELLE-AQUITAINE



TEMPS FORTS



Complexe Sud Creusois : Les enfants du SESSAD participent au centre de loisirs de St Léonard de Noblat



Sept. 2023

L'ALEFPA Trail



Oct. 2023

Le Facility'Bus pour évoquer la santé mentale en Creuse



Oct. 2023

Coupe d'Afrique des Nations de Libourne organisée par le DAHMNA 33



36

Établissements et services



514

Professionnels engagés



989

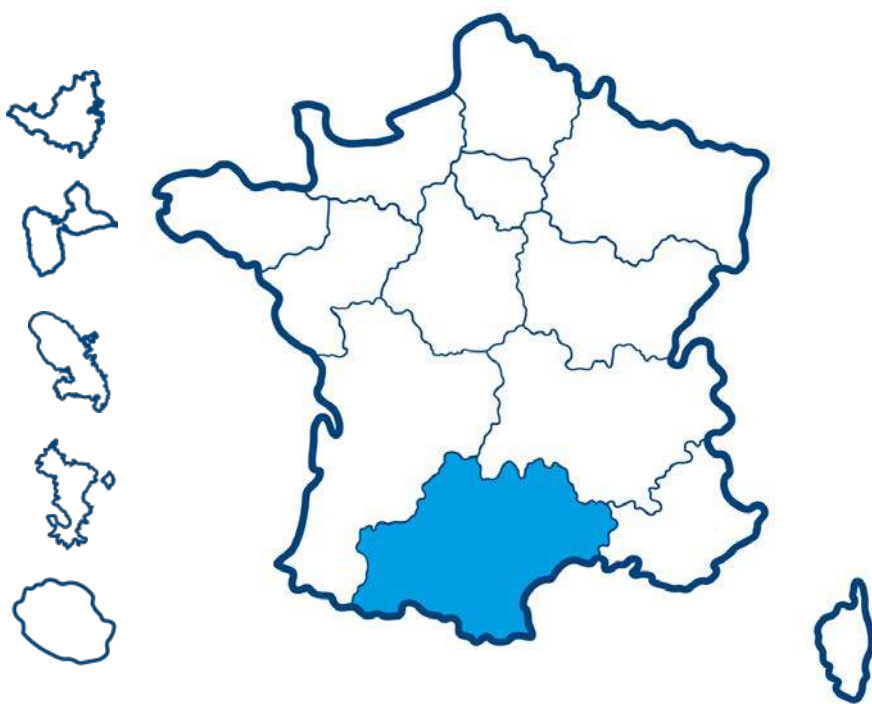
Personnes accompagnées

LES TERRITOIRES

OCCITANIE



TEMPS FORTS



11

Établissements et services



Particularité de ce territoire : il est le seul à compter des établissements sanitaires en plus des établissements médico-sociaux et sociaux.



377,81

Équivalents Temps Plein



485

Places



Signature d'une convention avec CAFE&CO : Un tiers lieu inclusif et des actions proposées au personnel de l'ESAT CATIC



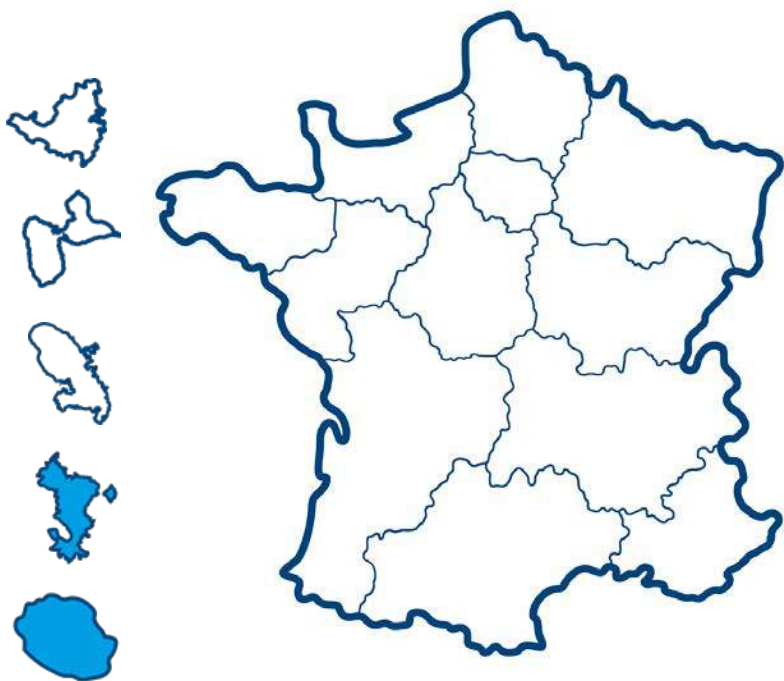
Ruée des Fadas : Participation des patients et des collaborateurs du Pôle Pédiatrique de Cerdagne



Création d'une commission Développement Durable avec la participation du personnel, des résidents et des patients

LES TERRITOIRES

OCÉAN INDIEN



TEMPS FORTS



Signature du CPOM Médico-Social



Reprise de Korbey d'Or

Service d'aide et d'accompagnement à domicile



Inauguration du SAMSAH et du foyer Zarboutan à La Réunion



Obtention du permis de construire du centre de Chirongui à Mayotte



57

Établissements et services
(à La Réunion et à Mayotte)



1 397

Professionnels engagés



11 526

Places



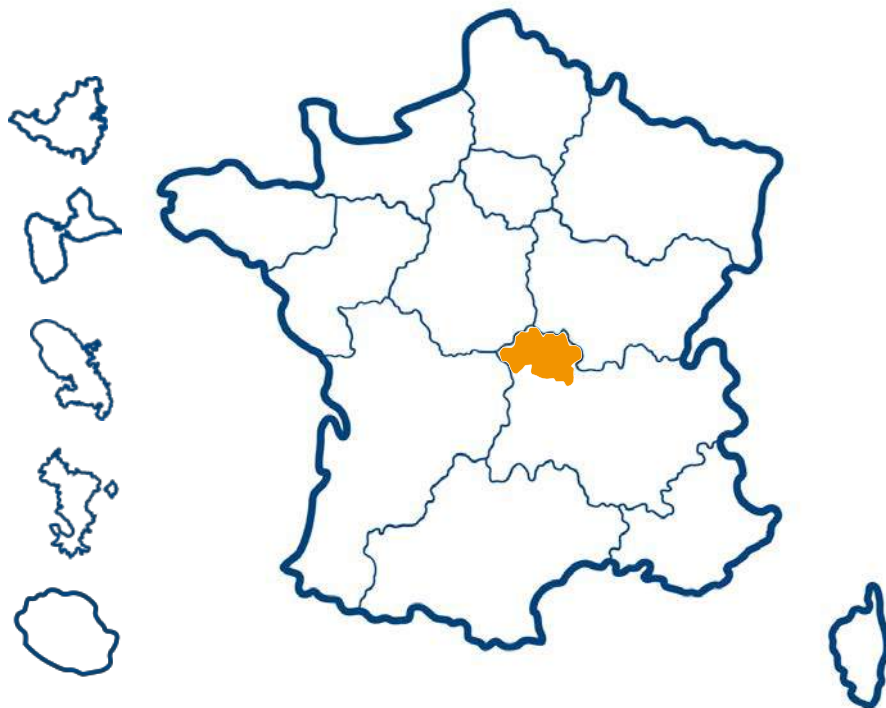
Vidéo présentant les services dans l'Océan Indien.

LES TERRITOIRES

DISPOSITIF DE L'ALLIER



TEMPS FORTS



5

Établissements et services



59

Équivalents Temps Plein



139

Places

4 000

Actes CMPP

(Centre Médico-Psycho-Pédagogique)



Concert citoyen : les jeunes de l'IME Le Réray participent aux concerts citoyens



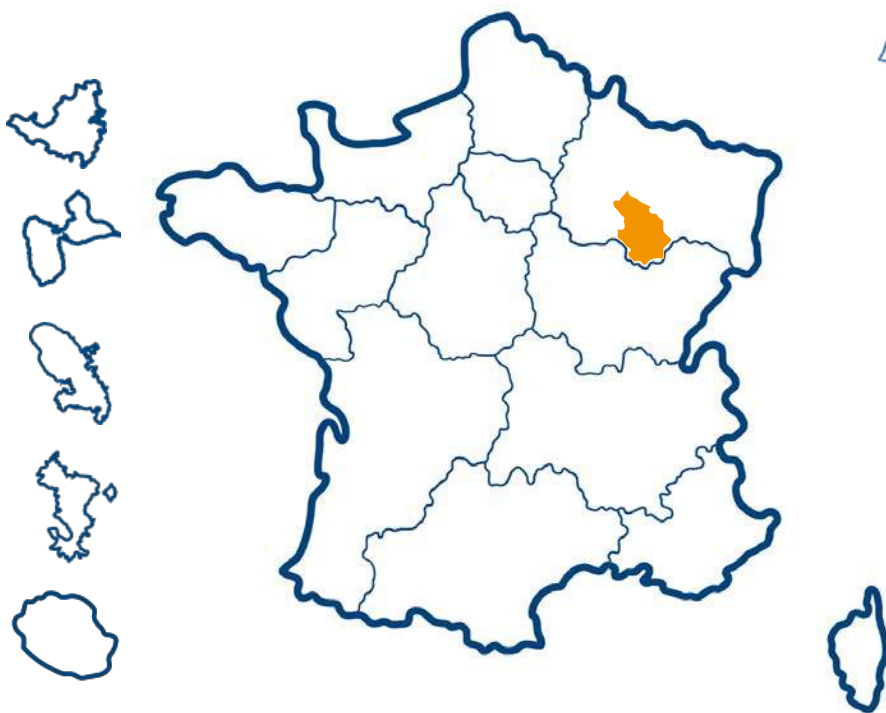
L'IME de l'ALEFPA dans l'Allier est situé dans des bâtiments et un site remarquable reconnu par les partenaires du département

Vidéo présentant les actions collectives au CMPP de Moulins



LES TERRITOIRES

DISPOSITIF DE LA HAUTE-MARNE



TEMPS FORTS



“Il était une fois”

Écriture d'un livre dont les jeunes sont les héros, inspiré de l'univers des contes de fées



Projet sportif APA'RIS

Séjour sport et nature sur le thème des “Jeux Olympiques”



Projet QVCT : Rentrée des professionnels avec un jeu de piste !



4

Établissements et services



60,8

Équivalents Temps Plein



88

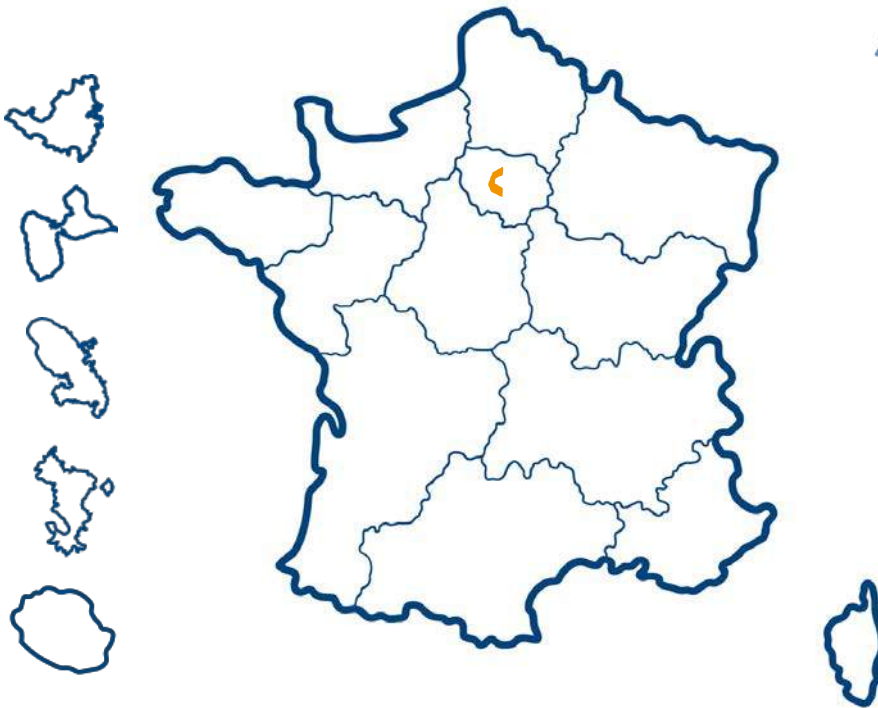
Places

LES TERRITOIRES

DISPOSITIF DES HAUTS-DE-SEINE



TEMPS FORTS



**Présentation des activités
du SAJE : Service d'Accueil de
Jour Éducatif**



**Clean up day : Collecte de
déchets par le foyer Jean Zay**



4

Établissements et services



40,97

Équivalents Temps Plein



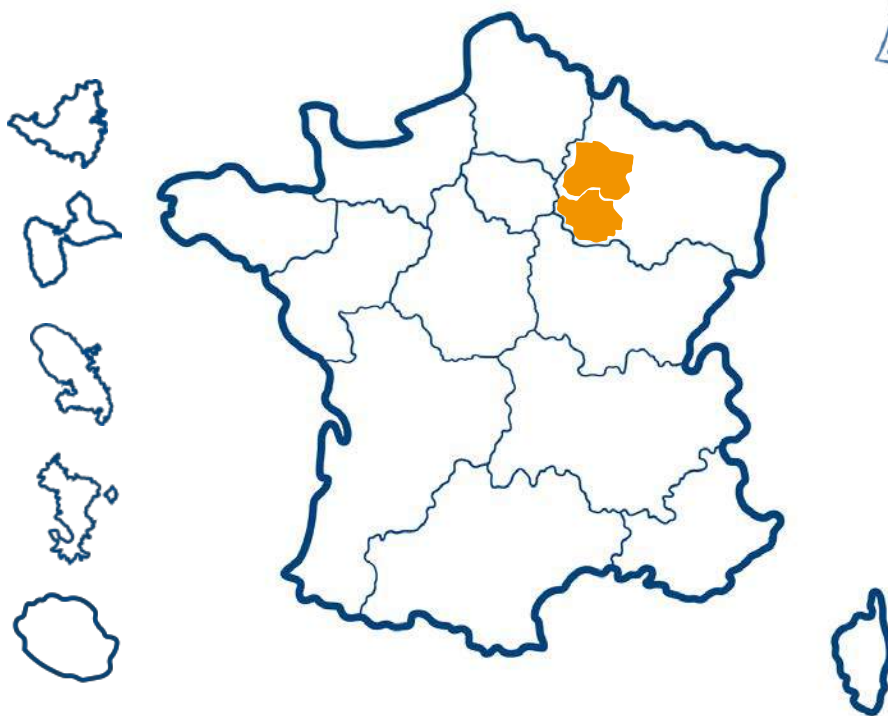
121

Enfants de 0 à 21 ans



LES TERRITOIRES

DISPOSITIF DE MARNE ET AUBE



TEMPS FORTS

Janv.
2023



L'ASEV rejoint l'ALEFPA
avec l'intégration de la Maison
d'Enfants Raymonde AUPETIT

Juil.
2023



Mise en oeuvre du SIMS
Service d'Intervention Mobile de
Soutien pour les familles
d'accueil et les établissements
accueillant des enfants en
situation de handicap

Oct.
2023



Signature d'une convention
entre l'ALEFPA et Reims
Habitat

Extension du service PEAD
(Placement Éducatif À Domicile)



13

Établissements et services



150

Équivalents Temps Plein



372

Places

LES TERRITOIRES

DISPOSITIF DE LA VENDÉE



TEMPS FORTS



Diffusion d'une vidéo
présentant le DITEP Henri
Wallon,
à retrouver ici



Projet financé par l'appel à projets
"Bougez à l'ALEFPA"



5

Établissements et services



71

Professionnels engagés



108

Situations



Des Watts dans les jambes :
Faire découvrir les bornes de
recharge par pédalage !



**Participation des équipes à la
journée des TCC :** Journée des
Troubles de la Conduite et du
Comportement DITEP et EMR
EMAMSCO

UN ENGAGEMENT AU QUOTIDIEN

GARANTIR L'ACCOMPAGNEMENT DES PERSONNES

L'engagement de l'ALEFPA se traduit au quotidien grâce aux 4000 salariés de l'ALEFPA que nous remercions ici : professionnels éducatifs, enseignants, médicaux et paramédicaux, administratifs, services généraux. Ce sont eux qui accompagnent chaque jour les personnes en situation de vulnérabilité, de handicap, de perte d'autonomie.

Pour maintenir un niveau d'accompagnement adapté et conforme aux normes de la Haute Autorité de Santé, la démarche qualité et gestion des risques mène un ensemble d'actions centrées sur les audits, les évaluations, et les certifications.

- **Évaluations** : les responsables qualité dans les territoires (COPILOSS) appuyés par l'équipe de la DASAP et notamment la responsable amélioration continue et gestion des risques et les conseillères, suivent les évolutions des procédures d'évaluation de la HAS et accompagnent l'ensemble des établissements à se préparer aux évaluations des ESMS. En 2023, **26 évaluations ont ainsi été réalisées dans les territoires de l'ALEFPA**, appuyées par des outils méthodologiques tels que des grilles d'auto-évaluation et des trames de préparation.
- **Certifications** : Des préparations aux certifications du pôle pédiatrique de Cerdagne (nouveau manuel de certification) et en Nouvelle-Aquitaine et à La Réunion (nouvelle la certification Cap'Handéo), sont en cours pour garantir le respect des standards de qualité.
- **Audits et contrôles internes** : En 2023, **21 structures ont été évaluées "à blanc" selon les nouvelles méthodologies**, et des audits thématiques et séquentiels ont été menés pour assurer une conformité aux référentiels HAS. Des audits spécifiques, comme celui sur le circuit du médicament, ont également été réalisés pour renforcer la sécurité.
- **Formation** : L'ALEFPA a organisé plusieurs formations pour renforcer les compétences des animateurs qualité, auditeurs internes, et responsables qualité territoriaux, soutenant ainsi une gestion de qualité au sein des établissements.
- **Gestion des signalements** : En 2023, le processus de gestion des signalements a été amélioré, augmentant ainsi la déclaration et l'identification des situations critiques. Des travaux sur la prévention des risques de maltraitance et la structuration de la gestion des crises (plans bleu, blanc, etc.) ont également été amorcés.



Grâce à ces efforts, l'ALEFPA garantit une amélioration continue de la qualité des services dans tous ses établissements, renforçant ainsi l'accompagnement des personnes .

UN ENGAGEMENT AU QUOTIDIEN

PROMOUVOIR LA RÉFLEXION ÉTHIQUE

Dans le cadre de l'orientation du Plan d'Actions National du Projet Associatif « Intensifier le déploiement de la démarche de réflexion éthique », l'année 2023 a été marquée par une redynamisation de la démarche de réflexion éthique à l'ALEFPA autour de 3 axes principaux :

- Structurer la démarche
- La faire vivre
- La rendre plus accessible et attrayante

Dans ce sens, plusieurs actions ont été réalisées pour accompagner les directions à mettre en œuvre une démarche de réflexion éthique dans leur structure :

- Création d'outil de suivi,
- Désignation de référents éthiques nationaux et territoriaux,
- Coordination entre les référents éthiques grâce à des points réguliers et à l'organisation d'un comité éthique national (3 et 4 avril 2023 à Lille),
- Poursuite des formations à la méthodologie de l'arbre éthique (prix innovations FEHAP) pour des équipes de directions et salariés des territoires,
- Recherches juridiques,
- Création d'un kit DRE composé de 3 fiches ressources réalisé avec le Comité éthique national.



1. Fiche "Définition" ;
2. Fiches "Principes" avec :
 - les 10 règles d'or de la réflexion,
 - les 10 principes de fonctionnement d'un groupe de réflexion éthique à l'ALEFPA
3. Fiches "Organisation et cible" expliquant les rôles et les missions :
 - du comité éthique national ;
 - du référent éthique national
 - du référent éthique territorial.



La Direction de la communication créée en juin 2023 commence la modernisation des supports de communication par ceux de la démarche éthique: les illustrations de Chloé Beucé et les infographies viennent jouer un rôle crucial en rendant des concepts abstraits compréhensibles. En route vers une communication accessible !

D'autres fiches seront réalisées en 2024 (saisine, méthodologies de réflexion éthique...).

UN ENGAGEMENT AU QUOTIDIEN

PRENDRE SOIN DES PROFESSIONNELS

L'ALEFPA, c'est aussi l'engagement quotidien des professionnels. Pour les accompagner dans leurs missions, la Direction des Ressources Humaines met en œuvre une politique proactive dans la prévention des risques liés à la santé, à la sécurité au travail, et dans l'inclusion des personnes en situation de handicap.

- **Prévention des risques professionnels et Qualité de Vie au Travail** : L'ALEFPA poursuit activement son plan de prévention OMEGA, visant à former ses équipes à mieux gérer les situations d'agressivité et de violence des usagers. Ces formations sont soutenues financièrement par la CNPTP.

- **Numérisation du DUERP** : L'ALEFPA a digitalisé le Document Unique d'Évaluation des Risques Professionnels (DUERP) pour faciliter la gestion et l'actualisation des risques dans ses établissements. Cette initiative, appuyée par des experts en sécurité, permet une vue globale et évolutive des risques professionnels. Le financement de ce projet a été entièrement pris en charge par la CNPTP.

- **Projets de prévention (0,1%)** : En 2023, douze projets de prévention ont été financés, notamment pour l'adaptation des postes de travail, la réduction des risques professionnels, et l'amélioration des conditions de travail.

- **Inclusion des personnes en situation de handicap** : L'ALEFPA renforce son engagement en faveur de l'inclusion des personnes en situation de handicap. En 2023, **68 collaborateurs** ont bénéficié d'une prime grâce à l'OETH, et des actions de sensibilisation ont été menées, notamment sur le handicap auditif et le travail administratif. Des initiatives telles que DuoDay ont également permis de promouvoir l'intégration des personnes en situation de handicap dans le monde professionnel.



POUR RENFORCER LES COMPÉTENCES DES COLLABORATEURS

9 Sessions de formation initiale

9 sessions de formation de perfectionnement

Ces actions, représentent un montant total de :

41,6 K€

illustrent l'engagement de l'ALEFPA dans la prévention des troubles musculo-squelettiques (TMS) et des risques psychosociaux (RPS).





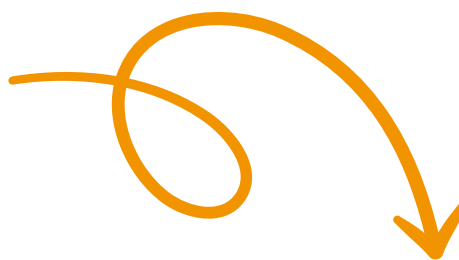
« Prendre soin de ceux qui soignent et accompagnent », telle est la devise du nouveau président de l'ALEFPA, Daniel Dubois, élu en juin 2023. L'octroi de l'agrément de l'accord d'entreprise unanime permettant le versement de la prime de la valeur à l'ensemble des collaborateurs constitue une belle reconnaissance des salariés, tout comme le travail continue en faveur de la prévention des risques professionnels, la formation ou encore l'inclusion des personnes en situation de handicap parmi nos collaborateurs.



Daniel Dubois, Président de l'ALEFPA



Café Recruth Handispens's'ables : Proposer des opportunités pour tous !



Duoday 2023 : Proposer aux personnes en situation de handicap de composer, le temps d'une journée, un duo bienveillant avec un professionnel pour découvrir un métier.

Face aux défis de la crise des métiers de l'humain, l'ALEFPA souhaite que chaque professionnel puisse être accueilli et évoluer dans son association.

Elle perfectionne ses outils de recrutement, veille à l'intégration, la fidélisation et l'inclusion des futurs professionnels !

UN ENGAGEMENT AU QUOTIDIEN

DYNAMISER LE DIALOGUE SOCIAL

+

2208

votants grâce au vote
électronique

16

Comité Social
et Économique

6

NAO (Négociation Annuelle
Obligatoire) : les réunions se
sont déroulées dans un
climat serein et ont abouti à

12

accords et avenants
majoritaires

L'année 2023 a été une année riche sur le champ du dialogue social, puisque ce fut **l'année du renouvellement des élus des CSE et du CSEC par l'organisation des élections professionnelles.**

UNE ANNÉE ÉLECTORALE

Les élections professionnelles se sont déroulées en octobre 2023. Elles ont permis la mise en place des nouveaux CSE en lien avec les territoires. Le vote s'est réalisé par voie électronique.

Ce fut une belle réussite, avec un fort engagement des équipes dans le processus électoral. C'était un enjeu fort pour l'ALEFPA que de démontrer que nous avons réussi à consolider notre virage numérique au niveau des Ressources Humaines : + de 2208 votants au niveau national en est la preuve.

Les premières réunions des CSE se sont toutes tenues dès novembre 2023. Les 16 CSE avaient un ordre du jour commun. Les élus ont désigné les représentants des CSE au CSEC. Le nouveau CSEC a ainsi pu se réunir valablement en Décembre 2023.

1 PRIME PEPA

Prime de partage de la
valeur
représentant un montant de

1000 €

Elle a pu être versée aux
collaborateurs éligibles en
septembre 2023.

La prime partage de la valeur a été agréée et mise en paiement ! L'ALEFPA a souhaité utiliser la faculté offerte par la loi n° 2022-1158 du 16 août 2022, portant mesures d'urgence pour la protection du pouvoir d'achat, de verser la prime de partage de la valeur. Cette mesure concrétisait les engagements politiques pris par l'Association en faveur d'une revalorisation des métiers de l'action sociale et démontre le sens des responsabilités de l'association employeur. Elle représente **un montant de 1000 euros brut**, non soumise à charge sociale et non imposable sur le revenu pour les salariés percevant un salaire inférieur à 3 fois le SMIC et soumis à charge et imposable sur le revenu pour les salariés percevant un salaire au moins égal à 3 fois le smic.

UN ENGAGEMENT AU QUOTIDIEN

DÉVELOPPER SES COMPÉTENCES À L'ALEFPA



Un dispositif de co-construction du CPF pour accompagner les professionnels dans leur projet professionnel !

ACCOMPAGNER LES MANAGERS

2023 est la deuxième année de mise en œuvre du nouveau processus de management des compétences et de déploiement des Entretiens Annuels de Progrès. Afin d'accompagner les managers à déployer ces nouveaux outils du management, la DRH a proposé deux formations aux managers : l'écoute active et le management par objectifs.

+ de 100

collaborateurs ont ainsi été formés !

DÉPLOIEMENT D'OGYRIS

Dans le cadre du « plan numérique ESMS » porté par une subvention de l'ARS, 30 sessions de formation au logiciel DUI Ogyris ont pu être mises en œuvre sur l'année 2023. Ce logiciel est un outil de gestion des dossiers des usagers dédié aux ESMS. Son déploiement a pour objectif d'améliorer les processus internes des établissements au bénéfice des personnes accompagnées.

LE CENTRE ALBERT THOMAS

En 2023, le Service Formation Albert Thomas (SFAT) a organisé des formations qui ont couvert plusieurs domaines clés :

- Montée en compétences des chefs de service : Trois thématiques ont été abordées sur trois sessions, avec 34 stagiaires (551,25 heures réalisées).
- Développement des compétences des animateurs qualité : Cinq sessions ont formé 46 stagiaires pour un total de 819 heures.
- Formation des personnels administratifs : Deux sessions ont concerné 19 stagiaires (304,5 heures).
- Déploiement du logiciel DUD OGYRYS : Une session a formé 7 stagiaires pour 49 heures.
- Formation sur l'accueil d'enfants en situation de handicap dans les EAJE : Quatre sessions ont formé 59 professionnels, totalisant 1 113 heures.
- Accompagnement de l'ARPEDA : Une session pour 2 stagiaires (7 heures).

13 SESSIONS DE FORMATION

167 STAGIAIRES

2 843, 75
HEURES DE FORMATION

551
HEURES DE FORMATION DES CHEFS DE SERVICE

Le Service Formation Albert Thomas a ainsi capitalisé sur les compétences internes et assuré une adéquation entre les besoins de formation et les attentes des stagiaires. Un audit QUALIOP1 a été mené début 2024 en lien avec la fusion avec l'ARPEDA.

UN ENGAGEMENT AU QUOTIDIEN

TRANSFORMER L'OFFRE

7 territoires accompagnés et préparés aux CPOM : Nouvelle-Aquitaine, Hauts-de-France, Occitanie, Caraïbes, Allier, Réunion et Mayotte.

Maintien et mise à jour de la BADAAS, Base Actualisée de Données des Agréments et Autorisations des Services.

26 réponses apportées aux questions juridiques posées sur diverses thématiques : vacances adaptées organisées, secret partagé, résiliation du contrat de séjour, parentalité ou encore hospitalisation sous contrainte.

3 enquêtes à l'échelle associative et nationale réalisées : analyse population, rentrée ou encore conventions et représentations associatives.

Suivi de l'activité simplifié et clarifié par le biais de modalités de calcul de l'activité, et de mise à jour de documents relatifs au rapport d'activité.

Pilotage et accompagnement à l'écriture des projets d'établissements (PE) en les adaptant aux attendus du nouveau référentiel d'évaluation de la qualité des ESSMS, de la HAS et aux orientations du nouveau projet associatif de l'ALEFPA.

Une formation à la méthodologie relative à l'élaboration des projets d'établissements à destination des directeurs a été élaborée et réalisée en 2023 via le **centre de formation Albert Thomas**.

32 Projets d'établissement finalisés

27 Réglements de fonctionnement

Pilotage et suivi des expérimentations avec 3 évaluations dans le Nord : STAR, Service Temporaire d'Accompagnement Renforcé ; DAS, Dispositif d'Accompagnement Spécifique ; ALOE, préparation à l'autonomie.

La nouvelle offre de service

La DASAP a également poursuivi le travail de pilotage et d'accompagnement à la Nouvelle Offre de Service (NOS).

Une synthèse et analyse des mesures prévues par la Conférence Nationale du Handicap a été réalisée et partagée avec les territoires pour en dégager les impacts pour l'ALEFPA et les actions à engager en suivi, notamment sur :

- La création des 50 000 nouvelles solutions pour répondre aux besoins des personnes en situation de handicap et leurs aidants
- L'expérimentation de 100 IME dans les écoles
- La généralisation de la transformation en plateformes de services
- La rénovation du cadre juridique des établissements
- La mise en place de services de repérage et accompagnement précoce

En 2024 il est prévu de structurer davantage la veille et l'analyse des politiques publiques.



La transformation de l'offre dans les établissements de l'ALEFPA est engagée. Le travail avec les directions territoriales et les équipes de direction est riche en réflexions et en avancées. La vision se construit dans l'écriture des projets d'établissements, outil de management et de pilotage essentiel. Le travail est lancé avec des équipes investies et dans une volonté partagée de transformer l'offre au plus proche des besoins et droits des personnes.

**Vincent Routier,
Directeur Général Adjoint**



UN ENGAGEMENT AU QUOTIDIEN

UNE COMMUNICATION RENOUVELÉE, RESPONSABLE ET INCLUSIVE !

En 2023, l'un des grands projets de communication de l'ALEFPA a été la **traduction du Projet associatif 2022-2027 en FALC** : un livret Facile à Lire et à Comprendre réalisé par les équipes de l'ESAT d'Eymoutiers (Haute Vienne).



La « société inclusive », pour l'ALEFPA qu'est que cela signifie ?



CRÉER UN MONDE OÙ TOUT LE MONDE A SA PLACE.

Que tout le monde puisse aller à l'école, au travail, se déplacer librement, s'amuser, etc.

L'ALEFPA EN ACTION

2027

L'ALEFPA veut qu'on vive avec tout le monde dans la société si on le veut.

J'ai le droit de dire, de choisir ce que je veux. On réfléchit ensemble à l'avenir.

L'ALEFPA fait plein de choses pour des personnes différentes.

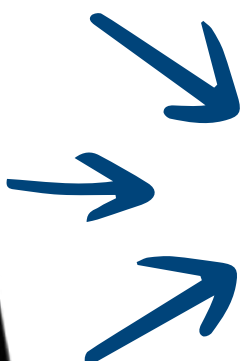
L'ALEFPA nous accompagne dans notre projet en faisant attention à ce que l'on veut.

Ce travail de collaboration avec les travailleurs handicapés de l'ESAT a incité cet établissement à développer son offre de traduction en FALC pour d'autres établissements. De même un dispositif "Web to print" connecté à des prestations d'impression de l'ESAT a été mis en place pour réaliser une grande quantité des impressions des établissements de l'ALEFPA (hors outre-mer), tout à fait en accord avec la politique RSE de l'association.

La "marque ALEFPA" évolue, et son déploiement dynamique s'améliore avec la mise en place d'outils collaboratifs. La charte s'enrichit d'infographies, de pictogrammes et de photographies des personnes concernées, et sa diffusion est renforcée par des outils facilitant le travail des référents communication.

Ainsi, le projet de la Direction de la communication se préfigure en 2023 avec pour objectif de déployer une communication responsable, autodéterminée et inclusive.

EN 2023, LE RENOUVELLEMENT DES SUPPORTS DE COMMUNICATION DE L'ASSOCIATION EST INITIÉ



COMMENCER LA DIGITALISATION DE CERTAINS SUPPORTS DE COMMUNICATION

AMÉLIORER LA COMMUNICATION INTERNE ET LA CIRCULATION DES INFORMATIONS

FAIRE ENTENDRE LA PAROLE DES PERSONNES ACCOMPAGNÉES

UN ENGAGEMENT AU QUOTIDIEN

AMÉLIORER L'ENVIRONNEMENT DE TOUS (RSE)

L'année 2023 aura été marquée par le lancement d'une démarche RSE forte au sein de l'association, selon l'orientation n°7 du Plan d'Action National du Projet Associatif « Agir en responsabilité sociale et pour le développement durable ».

La structuration de la politique RSE est en marche avec la mise en place d'un comité de pilotage Direction Générale RSE et la réalisation d'un autodiagnostic RSE pour l'ensemble des structures.

L'autodiagnostic réalisé en 2023 a permis d'évaluer le niveau de maturité de l'ALEFPA vis-à-vis des 5 piliers de la RSE et de faire un état des lieux des bonnes pratiques déjà mises en place. Il permet d'avoir une visibilité au niveau de chaque structure mais également au niveau national et territorial.

Le taux de réponse à l'autodiagnostic a été de 77% (134 structures répondantes) !

L'analyse des résultats de l'autodiagnostic a permis de dégager les constats suivants :

- **L'ALEFPA est la plus avancée au niveau des volets Social et Sociétal (son cœur de métier).**
- L'association doit travailler sur les volets : Gouvernance, Environnemental et Economique.
- Chacun des piliers de la RSE est a minima travaillé par certaines structures, ce qui est intéressant pour la suite de la mise en place de la stratégie.
- Il n'y a pas de logique sectorielle ou territoriale, ce qui est intéressant pour mener des actions transversales

2024 verra la poursuite de la mise en place de la démarche avec la constitution d'un comité de pilotage national RSE et de la formalisation de la stratégie associative.

LES 5 PILIERS DE LA RSE

1

La gouvernance

2

L'environnement

3

Le social

4

Le sociétal

5

L'économie



COMPRENDRE L'ALEFPA

LES SIGLES

SOCIAL

ACI : Ateliers Chantiers d'Insertion
AEDR : Aide Educative à Domicile Renforcée
AFD : Accompagnement Familial à Domicile
AEMO : Action Educative en Milieu Ouvert
AIS : Accompagnement Inclusion Sociale
ALT : Allocation Logement Temporaire
AVDL : Accompagnement Vers et Dans le Logement
CEF : Centre Educatif Fermé
CER : Centre Educatif Renforcé
CHRS : Centre d'Hébergement et de Réinsertion Sociale
CHU : Centre d'Hébergement d'Urgence
CPCA : Centre de Prise en Charge pour Auteurs de violences conjugales
DAHMNA : Dispositif d'Accueil d'Hébergement pour Mineurs Non Accompagnés
DAJ : Dispositif d'Accueil de Jour
DAPAJ : Dispositif d'Accompagnement et de Préparation à l'Autonomie des Jeunes
DELIA : Dispositif Emploi-Logement pour une Insertion Active
DHP: Dispositif d'Hébergement Permanent
EA: Entreprise Adaptée
IML : Inter-Médiation Locative
IEADR : Intervention Educative à Domicile Renforcé
MECS : Maison d'Enfants à Caractère Social
MESAT : Maison Educative de Séjour et d'Accueil Transitoire
MEDIA : Médiation vers l'Emploi Direct par l'Inclusion dans l'Apprentissage
PEAD : Placement Educatif A Domicile
RS : Résidence Sociale - Résidence Sénior
SAAMAD : Service d'Aide et d'Accompagnement avec Maintien A Domicile
SAJE : Service d'Accueil de Jour Educatif
SAED : Service d'Aide Educative à Domicile
SHEREL : Service des Hébergements des Etablissements de Lille
SHSA : Service d'Hébergement Semi Autonome

SANITAIRE

SMR : Soins Médicaux et de Réadaptation

MÉDICO-SOCIAL

C360 : Communauté 360
CMPP : Centre Médico-Psycho-Pédagogique
DITEP : Dispositif des ITEP (Voir ITEP)
DEA : Dispositif Emploi Accompagné
EANM : Etablissement d'Accueil Non Médicalisé
EEP / EEAP : Etablissements pour Enfants ou Adolescents Polyhandicapés
EHPAD : Etablissement d'Hébergement de Personnes Âgées Dépendantes
EMAS : Equipe Mobile d'Appui à la Scolarisation
EMR : Equipe Mobile Ressource
ESAT : Etablissement et Service d'Aide par le Travail
FHTH : Foyer d'Hébergement pour Travailleurs Handicapés
FOJ : Foyer Occupationnel de Jour
IEM : Institut d'Education Motrice
IME : Institut Médico-Educatif
ITEP : Institut Thérapeutique, Educatif et Pédagogique
KDO BA : Korbey d'Or By ALEFPA
LHSS : Lit Halte Soins Santé
MAS : Maison d'Accueil Spécialisée
PCPE : Pôle de compétences et de prestations externalisées
RA : Résidence Autonomie
SAAD : Service d'Aide et d'Accompagnement à Domicile
SAAI : Service d'Accompagnement et d'Aide à l'Insertion
SAIS : Service d'Adaptation et d'Intégration Scolaire
SAMSAH : Service d'Accompagnement Médico-Social pour Adultes Handicapés
SAVS : Service d'Accompagnement à la Vie Sociale
SESSAD : Service d'Education Spéciale et de Soins à Domicile
SIMS : Service d'Intervention Mobile de Soutien
SMJPM : Service Mandataire Judiciaire à la Protection des Majeurs
SSAD : Service de Soins et d'Aide à Domicile
TSSA : Troubles Spécifiques Sévères des Apprentissages (SESSAD pour enfants et adolescents avec TSSA)

ALEFPA

DT : Direction Territoriale
DG : Direction Générale

GOUVERNANCE



LES SUPPL MENTS

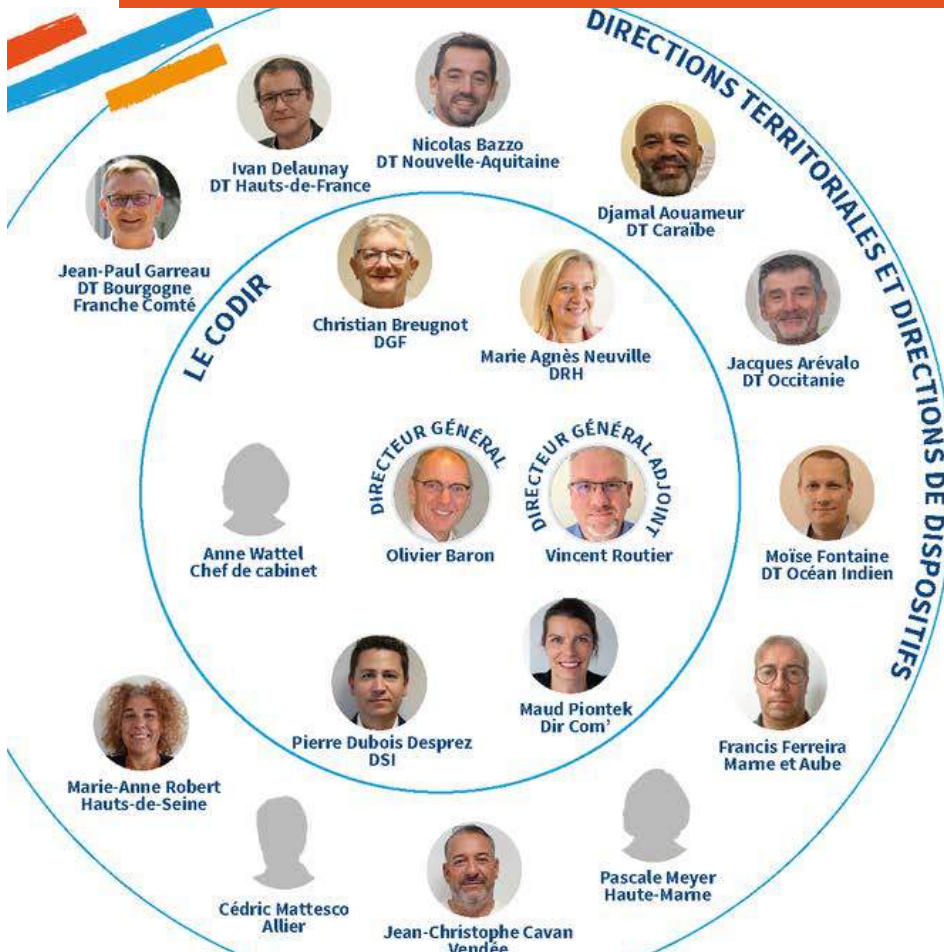


- Conseil Scientifique de l'ALEFPA
- Fonds de Dotation ALEFPA SOLIDARITE
- Groupe de travail Communication, m c nat
- Groupe de travail Activit s Physiques et Sportives
- Groupe Outre Mer

Pour tout compl ment d'informations:
Anne Wattel - awattel@alefpa.fr

  - Juillet 2024

DIRECTIONS



NOTES



Centre Vauban - Bâtiment Lille
199-201 rue Colbert
CS 60030 - 59043 LILLE Cedex
Tél. : 03 28 38 09 40
contact@alefpa.fr
www.alefpa.fr

